

威綸科技股份有限公司

計算機

工程檔案範例

目錄

1. 簡介與操作	1
2. 如何在您的工程檔案中使用	2
3. 位址設定	4

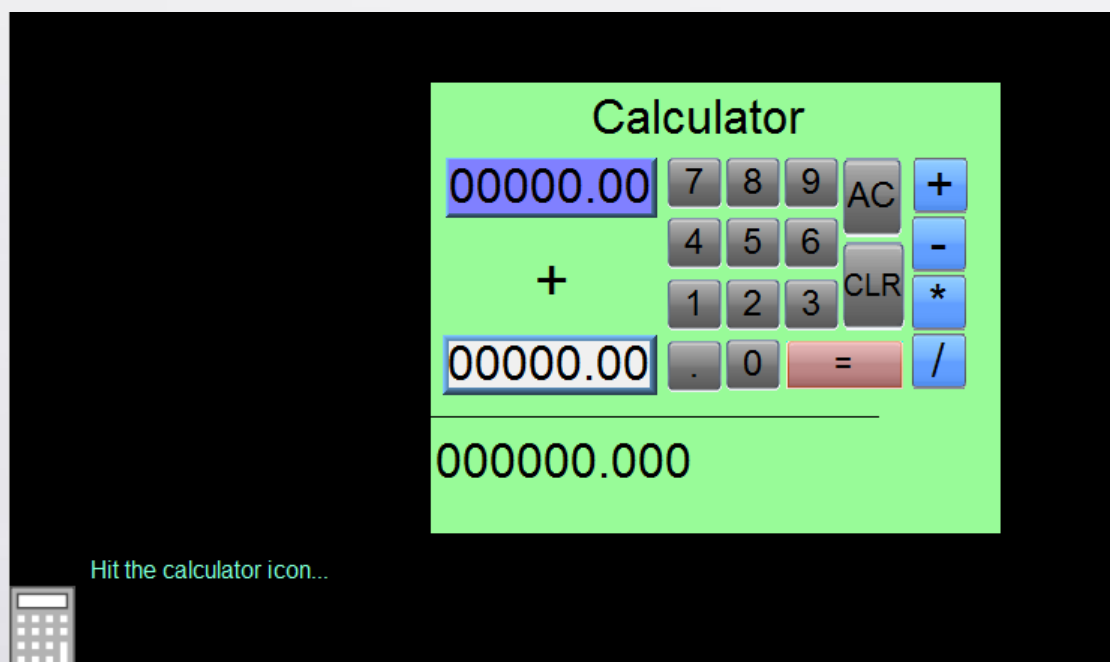
1. 簡介與操作

簡介

以下範例介紹如何設計一個簡易計算機。

操作

點擊螢幕角落的計算機圖示，將以彈出新視窗的方式開啟計算機。



2. 如何在您的工程檔案中使用

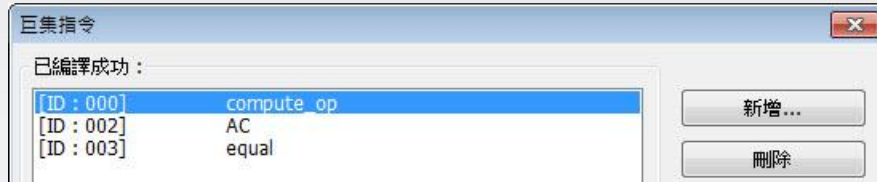
步驟 1. 在視窗中放置一個 [位元狀態切換開關]，並指定位元位址。此按鈕將用來呼叫出計算機所在的視窗。



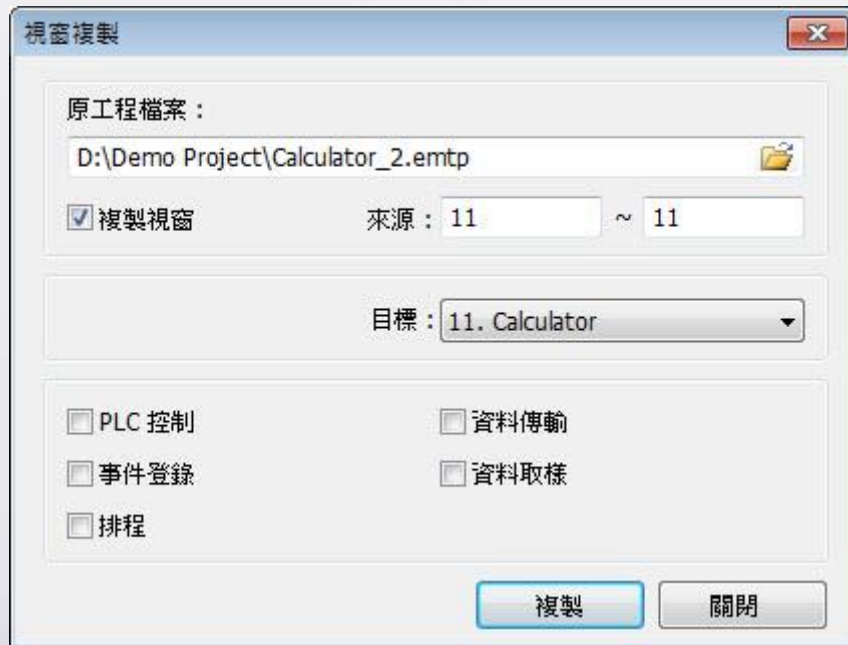
步驟 2. 在與步驟 1 相同的視窗中，新增一個 [直接視窗] 物件，使用與 [位元狀態切換開關] 相同的位元位址，並指定計算機所在的視窗，該視窗可以用這個開關開啟。



步驟 3. 將工程範例中的巨集指令複製到您的工程檔案中。為了將來方便辨識，請輸入適當的名稱。建議您使用與本工程檔案相同的巨集指令 ID 與序號。



步驟 4. 將本工程檔案範例中的 Calculator 視窗複製到您的工程檔案中。複製步驟為：[編輯] » [視窗處理] » [視窗複製]。選擇本工程檔案範例為來源，複製視窗 11，並選擇您工程檔案中的視窗為目標。



步驟 5. 若在步驟 3 當中，巨集指令 ID 與編號與本工程檔案相異，請重新設定。或是，確認您工程檔案中的物件使用相對應的巨集。也就是說，AC 按鈕上應有一個 [功能鍵] 物件，使用巨集指令 AC；“=”（等號）按鈕上應有一個 [功能鍵] 物件，使用巨集指令 equal；其他數學運算按鈕之上則應有使用巨集指令 compute_op 的 [功能鍵] 物件。

3. 位址設定

此範例所使用之物件位址皆列於下表，請依實際需要調整。如果您欲將本工程檔案中的物件複製到您的工程檔案中，請注意是否有在其他地方重複使用了相同的位址。

物件	位址	物件 ID	描述
視窗 10			
位元狀態切換開關	LB-0	TS_0	彈出計算機視窗
直接視窗	LB-0	WC_0	彈出計算機視窗
視窗 11			
功能鍵		FK_1-14	輸入文字
多狀態指示燈	LW-10	WL_0	目前的運算符號
功能鍵		FK_0, FK_15, FK_16	執行巨集
數值	LW0-3	NE_0, NE_1	顯示運算結果
數值	LW4-5	ND_0	輸入數字
位元狀態設定	LB-1	SB_0	初始化
巨集指令	LB-1, LB-2, LB-5, LW-10, LW-11		控制位元/字元位址